

Erdgas Südwest GmbH, 76180 Karlsruhe

Maxima Mustermann
Musterstraße 1
76123 Musterhausen

Ihr Kundenservice

Telefon: 0800 3629 379 (kostenfrei)
Mo-Fr 7:00-19:00 Uhr
E-Mail: kontakt@erdgas-suedwest.de



- 1 Rechnungs-Nr.
Kunden-Nr.
Vertrags-Nr.
Zähler-Nr.
Lieferadresse

3

- 2 Ihre Jahresrechnung vom 3. November 2018 bis 2. November 2019.

15. Januar 2020

Guten Tag Frau Mustermann,

vielen Dank für Ihr Vertrauen in die Erdgas Südwest GmbH. Aus Ihrem Verbrauch und den geleisteten Zahlungen ergibt sich folgende Rechnung zum genannten Abrechnungszeitraum. Alle Details finden Sie auf den folgenden Seiten.

	Menge im aktuellen Zeitraum	Bruttobetrag
4 Gas	12.077 kWh	935,31 €
Geleistete Zahlungen (Details dazu siehe Folgeseiten)		-1.074,00 €
5 Ihr Guthaben		-138,69 €

Den Betrag werden wir Ihnen in den kommenden Tagen direkt auf Ihr Konto überweisen.

6 Ihr neuer Abschlag (Details dazu siehe Folgeseiten)	84,00 €
--	----------------

Freundliche Grüße nach Riedlingen



i. V. Gunter Jenne
Leiter Vertrieb Erdgas Südwest GmbH

7 Ihre geleisteten Zahlungen

	Nettobetrag	Umsatzsteuer	Bruttobetrag
Gesamtbetrag	-902,52 €	-171,48 €	-1.074,00 €
(Die u. g. Zahlungen sind in Ihrer Rechnung berücksichtigt.)			

Zahlungseingang	Bruttobetrag	Zahlungseingang	Bruttobetrag
Abschlag vom 30.11.2018	-88,00 €	Abschlag vom 02.01.2019	-88,00 €
Abschlag vom 15.02.2019	-88,00 €	Abschlag vom 28.02.2019	-88,00 €
Abschlag vom 02.04.2019	-88,00 €	Abschlag vom 30.04.2019	-88,00 €
Abschlag vom 31.05.2019	-88,00 €	Abschlag vom 01.07.2019	-88,00 €
Abschlag vom 01.08.2019	-88,00 €	Abschlag vom 02.09.2019	-88,00 €
Abschlag vom 01.10.2019	-97,00 €	Abschlag vom 05.11.2019	-97,00 €

Ihr neuer Abschlag ab 3. Februar 2020

Sparte	Nettobetrag	Umsatzsteuer	Bruttobetrag
Gas	70,59 €	13,41 € (19 %)	84,00 €

8 Ihr neuer monatlicher Abschlag

84,00 €

Ihr neuer Abschlag beträgt 84 €. Diesen buchen wir erstmalig zum 3. Februar 2020 von dem Konto IBAN XXXX XXXX XXXX XXXX XX39 50 bei der Kreissparkasse Biberach ab (Mandatsreferenz V9501000198729, Gläubiger-Identifikationsnummer DE4500000000102076). Die weiteren Abschläge werden wir zukünftig immer zum 1. eines Monats einziehen (fällt die Abbuchung auf ein Wochenende oder auf einen Feiertag, werden wir in diesem Fall am nächsten Werktag abbuchen). Dieser Abschlag ist so lange gültig, bis Sie eine neue Rechnung oder eine neue Abschlagsinfo von uns erhalten.

Tipp: Passen Sie Ihren Abschlag ganz einfach selbst und jederzeit online an!

Im **Kundenportal** können Sie Ihren Abschlag individuell festlegen, Ihre Rechnung bequem und umweltfreundlich online einsehen und vieles mehr. Jetzt entdecken:
<https://kundenportal.erdgas-suedwest.de>

10 Ihr Gasverbrauch

Ihr Verbrauch vom 03.11.2018 bis 02.11.2019 (in 365 Tagen)
Ihr Vorjahresverbrauch zum Vergleich (in 366 Tagen)

12.077 kWh
12.182 kWh

Zählernummer	12 Zeitraum		13 Zählerstand		Menge	Brennwert	Zustandszahl	Verbrauch
	von	bis	alt	neu				
11 1306564	03.11.2018	- 30.11.2018	5.224 ³	- 5.378 ²	154 m ³	10,813	0,9131	1.520 kWh
1306564	01.12.2018	- 31.12.2018	5.378 ²	- 5.562 ²	184 m ³	10,927	0,9131	1.836 kWh
1306564	01.01.2019	- 14.09.2019	5.562 ²	- 6.283 ²	721 m ³	10,927	0,9131	7.194 kWh
1306564	15.09.2019	- 01.11.2019	6.283 ²	- 6.432 ³	149 m ³	10,927	0,9131	1.487 kWh
1306564	02.11.2019	- 02.11.2019	6.432 ³	- 6.436 ²	4 m ³	10,880	0,9131	40 kWh
Gesamtverbrauch								12.077 kWh

² rechnerisch ermittelter Zählerstand

³ von Ihrem Netzbetreiber abgelesen

⁴ von Ihnen abgelesen

Hinweis: Am Gaszähler wird Ihr Verbrauch in Kubikmeter [m³] abgelesen. Um eine einheitliche Berechnungsgrundlage zu schaffen, wird der Gasverbrauch immer in Kilowattstunden (kWh) umgerechnet. Hierzu wird der Verbrauch in m³ mit dem Brennwert und der Zustandszahl multipliziert.

14 Ihr Rechnungsbetrag

Bestandteile	Zeitraum		Menge	Preis	Gesamtbetrag
	von	bis			
15 Tarif natürlichgas plus					
Grundpreis	03.11.2018	- 30.11.2018	28 Tage	120,00 € pro Jahr/365 Tage ¹	9,21 €
Preis weitere KW (0)	03.11.2018	- 30.11.2018	28 Tage	6,00 € pro Jahr/365 Tage/KW	0,00 €
Verbrauchspreis VB	03.11.2018	- 30.11.2018	1.520 kWh	5,4500 Cent/kWh	82,84 €
Tarif natürlichgas plus					
Grundpreis	01.12.2018	- 31.12.2018	31 Tage	120,00 € pro Jahr/365 Tage ¹	10,19 €
Preis weitere KW (0)	01.12.2018	- 31.12.2018	31 Tage	6,00 € pro Jahr/365 Tage/KW	0,00 €
16 Verbrauchspreis VB	01.12.2018	- 31.12.2018	1.836 kWh	5,4500 Cent/kWh	100,06 €
Tarif natürlichgas plus					
Grundpreis	01.01.2019	- 14.09.2019	257 Tage	120,00 € pro Jahr/365 Tage ¹	84,49 €
Preis weitere KW (0)	01.01.2019	- 14.09.2019	257 Tage	6,00 € pro Jahr/365 Tage/KW	0,00 €
Verbrauchspreis VB	01.01.2019	- 14.09.2019	7.194 kWh	5,4500 Cent/kWh	392,07 €
Tarif natürlichgas plus					
Grundpreis	15.09.2019	- 01.11.2019	48 Tage	120,00 € pro Jahr/365 Tage ¹	15,78 €
Preis weitere KW (0)	15.09.2019	- 01.11.2019	48 Tage	6,00 € pro Jahr/365 Tage/KW	0,00 €
Verbrauchspreis VB	15.09.2019	- 01.11.2019	1.487 kWh	5,9600 Cent/kWh	88,63 €
Tarif natürlichgas plus					
Grundpreis	02.11.2019	- 02.11.2019	1 Tage	120,00 € pro Jahr/365 Tage ¹	0,33 €
Preis weitere KW (0)	02.11.2019	- 02.11.2019	1 Tage	6,00 € pro Jahr/365 Tage/KW	0,00 €
Verbrauchspreis VB	02.11.2019	- 02.11.2019	40 kWh	5,9600 Cent/kWh	2,38 €
Gesamtbetrag netto					785,98 €
zzgl. 19 % Umsatzsteuer					149,33 €
17 Gesamtbetrag brutto					935,31 €

¹ Bitte beachten Sie: In Schaltjahren berechnen wir Ihnen den Grundpreis tagessgenau zu Ihren Gunsten mit 366 Tagen.

Folgende Steuern und Abgaben führt die Erdgas Südwest für Sie ab:

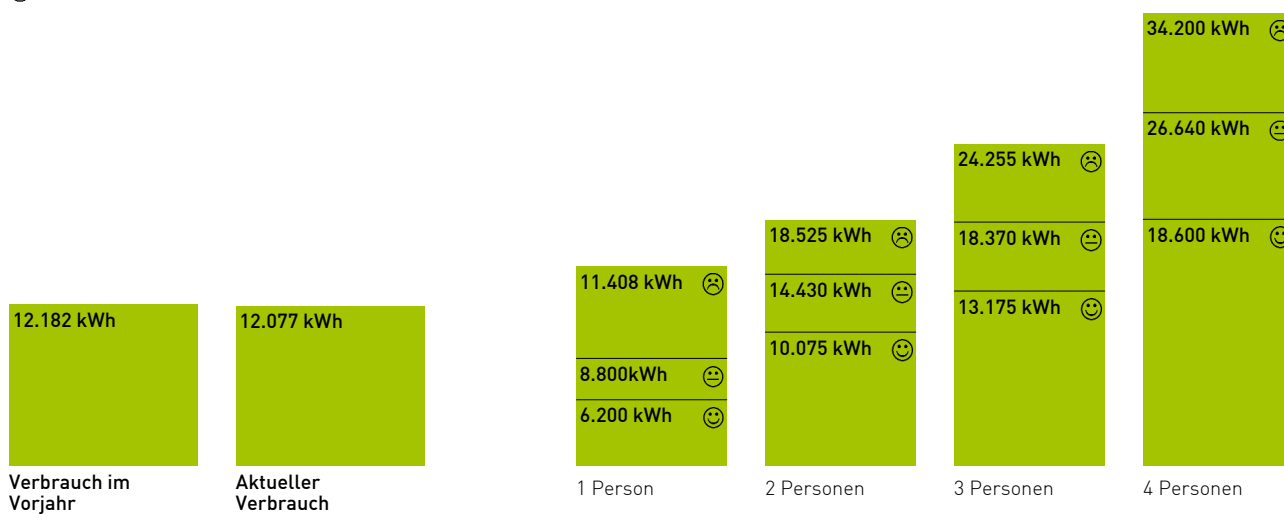
Staatliche Lasten	66,43 € Erdgassteuer; 149,33 € Umsatzsteuer; 26,56 € Konzessionsabgabe	242,32 €
Netzentgelte*	303,21 € Netznutzung; 38,29 € Messstellenbetrieb und Messung	341,50 €

* Kosten werden auf Basis des Netznutzungsentgelts berechnet

Der verbleibende Rechnungsanteil von 351,49 € entfällt auf die Gasbeschaffung, den Vertrieb und Service.

Ihr Gasverbrauch im Vergleich

- 😊 Geringe Verbrauchswerte
- 😐 Durchschnittliche Verbrauchswerte
- 😞 Überdurchschnittliche Verbrauchswerte



Gasverbrauch zum Vorjahr im Vergleich

Richtwerte für den Jahres-Gasverbrauch bei Haushaltskunden¹

¹ Quelle: Bundesverband der Energie- und Wasserwirtschaft e. V. (BDEW)/Verband kommunaler Unternehmen e. V. (VKU). Die Quellen für die Daten beruhen auf der BDEW Jahresstatistik 2008.

Hinweis: Die aufgeführten Gasverbräuche sind Orientierungswerte und nicht allgemeingültig. Auch Anwendungen im gewerblichen Bereich sowie Spezialfälle mit atypischem Verbrauchsverhalten, wie z. B. bei Kochgas sind nicht berücksichtigt. Bei den Vergleichsgruppen handelt es sich um einen bundesweiten Durchschnittswert; regionale und klimatische Unterschiede können Abweichungen verursachen. Entscheidend für den Verbrauch ist der bauliche Zustand Ihres Wohngebäudes sowie Ihr individuelles Verbrauchsverhalten.

Information zur Verbrauchsabrechnung

Messung und Berechnung der Gaslieferung

Die Gasmenge wird i.d.R. in Kubikmeter gemessen und mit dem Produkt aus Zustandszahl und mittlerem Brennwert im Normzustand in Kilowattstunden (kWh) umgerechnet. Das Produkt gibt an, wie viele kWh unter Berücksichtigung von Druck und Temperatur in einem Kubikmeter gelieferten Gas enthalten sind. Hinweis: Ist Ihr Gaszähler mit einem Mengenumwerter ausgestattet, wird der gemessene Verbrauch direkt am Zähler in Normkubikmeter berechnet. In diesem Fall wird für die Berechnung des Gasverbrauchs keine Zustandszahl benötigt. Diese ist dann in Ihrer Rechnung mit dem Wert „1“ gekennzeichnet.

Gassteuer (§ 107 EnergieStV):

„Steuerbegünstigtes Energieerzeugnis! Darf nicht als Kraftstoff verwendet werden, es sei denn, eine solche Verwendung ist nach dem Energiesteuergesetz oder der Energiesteuer-Durchführungsverordnung zulässig. Jede andere Verwendung als Kraftstoff hat steuer- und strafrechtliche Folgen! In Zweifelsfällen wenden Sie sich bitte an Ihr zuständiges Hauptzollamt.“

Nutzenergie (§ 2 Absatz 3 Nr. 4 GasGVV)

Beim Vergleich einer Kilowattstunde (kWh) Gas mit Strom ist zu beachten, dass beim Gas bis zum 1,2-fachen an kWh für die Erzeugung gleicher Nutzwärme benötigt wird. Ursache hierfür sind die unterschiedlichen Gerätewirkungsgrade und die Brennwertverrechnung bei Gas.

Allgemeine Vertragsinformationen

Verbraucherservice der Bundesnetzagentur

Der Verbraucherservice der Bundesnetzagentur stellt Ihnen Informationen über das geltende Recht, Ihre Rechte als Haushaltskunde und über Streitbelegungsverfahren für die Bereiche Elektrizität und Gas zur Verfügung und ist unter folgenden Kontaktdaten erreichbar:

Bundesnetzagentur für Elektrizität, Gas, Telekommunikation, Post, Eisenbahnen Verbraucherservice, Postfach 8001, 53105 Bonn, Telefon: 030 22480-500 (Mo. - Fr. von 9 - 12 Uhr), Fax: 030 22480-323, E-Mail: verbraucherservice-energie@bnetza.de

Schlichtungsstelle Energie e. V.

Zur Beilegung von Streitigkeiten zwischen Unternehmen und Verbrauchern nach § 111 a EnWG kann ein Schlichtungsverfahren bei der Schlichtungsstelle ENERGIE beantragt werden. Voraussetzung dafür ist, dass der Kundenservice unseres Unternehmens kontaktiert wurde und innerhalb von 4 Wochen keine beidseitig zufriedenstellende Klärung gefunden wurde. Unser Unternehmen ist zur Teilnahme am Schlichtungsverfahren der Schlichtungsstelle Energie verpflichtet. Kontaktdaten: Schlichtungsstelle Energie e. V., Friedrichstr. 133, 10117 Berlin, Telefon: 030 2757240-0, Fax: 030 2757240-69, E-Mail: info@schlichtungsstelle-energie.de, Internet: www.schlichtungsstelle-energie.de.

Informationen zur Energieeffizienz

Informationen zu Anbietern von wirksamen Maßnahmen zur Energieeffizienzverbesserung und Energieeinsparung sowie ihren Angeboten finden Sie auf einer bei der Bundesstelle für Energieeffizienz (BfEE) öffentlich geführten Anbieterliste unter www.bfee-online.de.

Informationen zu Maßnahmen zur Steigerung der Energieeffizienz und der Energieeinsparung mit Vergleichswerten zum Energieverbrauch sowie Kontaktmöglichkeiten zu Verbraucherorganisationen, Energieagenturen oder ähnlichen Einrichtungen erhalten Sie auf folgender Internetseite: www.erdgas-suedwest.de/zuhause/energiesparen.

Informationen zu wesentlichen Vertragsbestimmungen

Begriffserläuterungen

Alle wichtigen Begriffe zur Rechnung finden Sie alphabetisch unter www.erdgas-suedwest.de/zuhause/musterrechnungen

Informationen zur Gesellschaft

Erdgas Südwest GmbH,
Siemensstr. 9, 76275 Ettlingen,
Registergericht AG Mannheim HRB 105621, Ust-IdNr. DE 143 601 015

Vertragsdauer, Kündigungsfristen und Kündigungstermine

natürlichgas plus

Marktlokations-Identifikationsnummer: 50756748660
Codenummer des Netzbetreibers: 9870082600008
Messlokations-Identifikationsnummer:
DE7008268849900000000000000722137
Zählernummer: 1306564
Zuständiger Messstellenbetreiber: NETZE GESELLSCHAFT SÜDWEST MBH
Kündigungsfrist: 14 Tage zum Laufzeitende
Nächstmöglicher Kündigungstermin: 29. Januar 2020

1 Rechnungsnummer

Jede Rechnung hat bei uns eine eigene Rechnungsnummer. Die hilft uns dabei Ihnen bei Rechnungsfragen schnell die richtigen Antworten zu geben. Denn dank ihr wissen wir immer genau, um welche Rechnung es sich handelt. Geben Sie deshalb bei Rückfragen immer diese Nummer an.

Vertragskontonummer

Pro Abnahmestelle vergeben wir eine Vertragskontonummer. Darunter führen wir Ihr Kundenkonto und erfassen hier Ihren gesamten Zahlungsverkehr.

Kundennummer

Jeder Kunde hat bei uns eine Kundennummer.

Darunter haben wir Ihre persönlichen Daten wie z.B. Name, Anschrift und Bankverbindung zu Ihrer Erdgasversorgung gespeichert.

2 Rechnungsart

An der Betreffzeile erkennen Sie auf einen Blick, um was für eine Rechnung es sich handelt - am gängigsten ist die Jahresrechnung. Bei bestimmten Verträgen erhalten Sie auch eine Monatsrechnung. Bei einem Umzug oder Auszug kennzeichnen wir die damit verbundene Rechnung im Betreff als Ihre letzte Rechnung. Also: Egal was für eine Rechnung wir Ihnen schicken - am Betreff erkennen Sie sofort, wofür Sie diese erhalten.

3 Abrechnungszeitraum

Hier finden Sie den Zeitraum, für den wir Ihnen die aufgeführten Energiekosten in Rechnung stellen.

4 Gesamtübersicht Ihrer Energiekosten

In diesem Kasten finden Sie Ihre gesamten Energiekosten für den oben genannten Zeitraum.

5 Ergebnisspalte

In dieser Spalte finden Sie Ihr Guthaben, das Sie von uns erstattet bekommen. Haben Ihre monatlichen Abschläge nicht ganz ausgereicht, um Ihre Jahres-Energiekosten zu decken, erscheint hier Ihre Nachzahlung.

6 Abschlagzahlungen

Für Ihren Jahres-Energieverbrauch zahlen Sie in der Regel insgesamt 12 monatliche Vorauszahlungen, so genannte „Abschläge“. Die Höhe Ihres Abschlagbetrags richtet sich ganz nach Ihrem persönlichen Verbrauchsverhalten. Ziehen Sie neu ein, richtet sich Ihr monatlicher Abschlag nach unseren Erfahrungswerten, bis wir Ihre eigenen Verbrauchswerte als Basis nehmen können.

7 Abschlagübersicht

In dieser Tabelle finden Sie alle Abschläge, die Sie im Abrechnungsjahr an uns geleistet haben. Ihre Abschläge weisen wir als Minusbeträge aus, weil sie vom gesamten Jahres-Rechnungsbetrag abgezogen werden.

8 Abschlagsplan

Bei jeder Jahresrechnung prüfen wir für Sie, ob Ihre Abschläge vielleicht zu hoch oder zu niedrig angesetzt wurden. Ob wir den Abschlagsbetrag anpassen, hängt von Ihrer Rechnung ab: Haben Sie ein hohes Guthaben, können wir Ihren Abschlag für den nächsten Abrechnungszeitraum senken. Ein hoher Nachzahlungsbetrag zeigt, dass Ihr Abschlag nicht gut zu Ihrem Verbrauchsverhalten passt. In diesen Fällen erhöhen wir Ihren Abschlag, um Ihnen bei der nächsten Jahresrechnung Nachzahlungen weitestgehend zu ersparen.

Im Abschlagsplan teilen wir Ihnen außerdem mit, wann der neue Abschlag immer fällig wird - also wann wir diesen von Ihrem Konto einziehen bzw. wann Sie ihn auf unser Konto überwiesen haben sollten.

9 Produktdetails

Alles rund um Ihr aktuelles Produkt erfahren Sie auf diesen Detailseiten. Wohin wir Ihr Erdgas liefern, zu welchem Vertrag diese Lieferung gehört und wie Ihr Produkt heißt. Haben sich innerhalb des Abrechnungszeitraums Ihr Produkt oder Ihr Preis geändert, führen wir Ihnen hier mehrere Produktzeilen auf - jeweils mit dem Zusatz bis wann wir dieses Produkt für Sie abgerechnet haben.

10 Verbrauchsvergleich

In diesen Zeilen können Sie vergleichen, wie viel Erdgas Sie im Vergleich zum Vorjahr verbraucht haben. So erkennen Sie auf einen Blick Veränderungen in Ihrem Verbrauchsverhalten.

Verbrauchsdetails

Hier sehen Sie, wie sich Ihr jeweiliger Energieverbrauch im Einzelnen zusammensetzt.

11 Zählernummer

Diese Nummer gibt Ihrem Zähler einen Namen - mit ihr lässt er sich schnell identifizieren. Die Nummer finden Sie direkt unter dem Zählwerk auf der Vorderseite Ihres Zählers.

12 Zeitraum

Hier sehen Sie, in welchem Zeitraum Ihnen wie viele Kilowattstunden berechnet wurden. Wenn sich mitten im Abrechnungsjahr Tarife, Zähler oder Preise verändert haben, weisen wir Ihren Verbrauch in mehreren Zeilen aus. Übrigens: Auch zu jedem Jahreswechsel grenzen wir diesen immer ab.

13 Zählerstände und Verbrauch

Damit Sie den Überblick behalten, listen wir Ihnen genau auf, wie Ihr alter und neuer Zählerstand aussieht. Aus dem Differenzbetrag ergibt sich Ihr Verbrauch. Die hochgestellten Ziffern geben Ihnen Auskunft darüber, ob es sich beim jeweiligen Zählerstand um einen von Ihnen oder von uns abgelesenen Verbrauch oder einen rechnerisch ermittelten Verbrauch handelt.

14 Details zum Rechnungsbetrag

Drei Positionen machen Ihren Netto-Rechnungsbetrag aus: Der Grundpreis, der Verbrauchspreis und die Erdgassteuer. Falls es innerhalb des Abrechnungszeitraumes einen Tarif-, Zähler- oder Jahreswechsel gab oder sich Ihre Preise geändert haben, wird auch hier jede Position in mehreren Zeilen ausgewiesen - und zwar immer für den entsprechenden Zeitraum. Ganz rechts im jeweiligen Kasten haben wir natürlich auch immer die Summe für Sie ausgerechnet.

15 Grundpreis

Der Grundpreis ist fester Bestandteil Ihres Tarifs. Er beinhaltet z.B. die Miete für Ihren Zähler. Dieser wird bei uns immer tagesgenau abgerechnet. Ihr Vorteil dabei: So zahlen Sie nur, was innerhalb Ihres Abrechnungszeitraums tatsächlich angefallen ist. Wenn sich mitten im Abrechnungsjahr Preise, Tarife oder Zähler verändert haben, weisen wir auch Ihren Grundpreis in mehreren Zeilen aus - und zwar immer für den jeweiligen Zeitraum.

16 Verbrauch

Für Ihren Verbrauch zahlen Sie einen festen Verbrauchspreis pro kWh. Ihr Verbrauch ergibt sich aus der Differenz zwischen Ihren alten und neuen Zählerständen, die wir Ihnen in den Verbrauchsdetails aufgelistet haben.

17 Energiekosten für die Erdgasversorgung

Die gesamten Netto-Energiekosten für die Erdgaslieferung werden in diesem Kasten noch um die Umsatzsteuer ergänzt. Daraus ergeben sich Ihre Brutto-Energiekosten.